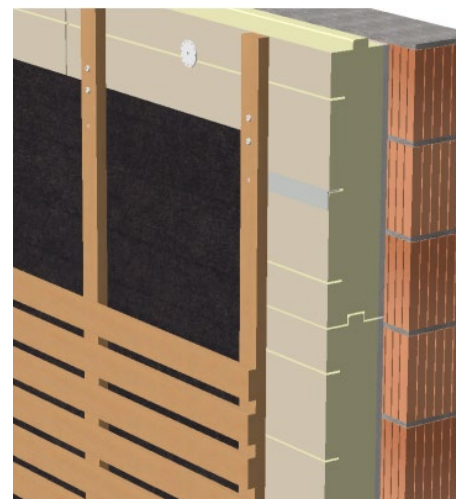


Istruzioni di posa swisspor Teli per facciate

Queste indicazioni di lavorazione sono valide per swisspor Teli per facciate.

I teli per facciate swisspor possono essere impiegati su tutte le facciate sospese retroventilare con una porzione di giunti di max. 40% e una larghezza libera dei giunti di max. 50 mm. swisspor Teli per facciate dispongono di un adesivo attivo durevole sui bordi che funge da ausilio di montaggio per supportare la chiusura delle sovrapposizioni.

1. Il telo per facciate può essere lavorato parallelamente o perpendicolarmente alle fondamenta sulla sottostruttura.
2. Srotolare il telo e tagliare a misura. Fissare al sottofondo con un fissaggio adeguato (per es. graffette, chiodi a testa larga, viti per pannelli truciolari, ecc.) in un angolo della zona di sovrapposizione.
3. Partendo dal fissaggio iniziale, tenere ben teso, allineare il telo e fissare definitivamente al sottofondo lungo tutta la sovrapposizione. Assicurarsi che il fissaggio sia nascosto. Se è necessario un fissaggio in superficie, effettuare un incollaggio ermetico e resistente al vento. A questo scopo, consigliamo swisspor Nastro adesivo per teli per facciate.
4. Fissare il telo seguente in posizione sfalsata rispetto al primo (visto dal colmo alle fondamenta) con una sovrapposizione di almeno 10 cm e procedere come indicato in precedenza. Assicurarsi che i teli non accumulino tensione sulle sovrapposizioni.
5. Lisciare i teli per eliminare le pieghe. Incollare ermeticamente le sovrapposizioni con swisspor Nastro adesivo per teli per facciate.
6. Incollare fori, raccordi, risvolti e sovrapposizioni aperte (per es. in presenza di finestre, ecc.) con swisspor Nastro adesivo per teli per facciate in modo da proteggerli permanentemente dal vento. Se necessario, assicurarli anche con listelli a pressione o fascette stringitubo. Sistemare le eventuali imperfezioni delle giunzioni incollate.



Nota bene:

Tutte le sovrapposizioni verticali, in particolare nella posa in verticale di swisspor Teli per facciate, devono essere assicurate. Assolutamente osservare e rispettare le indicazioni fornite dalle norme DIN 18516-1 e DIN 1055 parti 1-4.

La temperatura di lavorazione non deve superare i +5°C. Durante la lavorazione ed esecuzione rispettare le più attuali norme, regole tecniche e altre specifiche applicabili. Tutte le informazioni sono fornite al meglio delle nostre conoscenze, ma non è possibile fornire garanzie. Ci riserviamo il diritto di apportare modifiche tecniche nell'interesse del progresso o per motivi legati alla produzione.